

Vejledning i tilslutning til pc

Ved at installere softwaren på den medfølgende cd og slutte dit digitalkamera til pc'en ved hjælp af USB-kablet kan du overføre billeder og videosekvenser fra digitalkameraet til pc'en med henblik på håndtering og visning. I dette afsnit beskrives, hvordan den medfølgende software, "ACDSee for PENTAX", installeres, samt anden nødvendig klargøring til brug af digitale billeder og videosekvenser på pc'en.

PENTAX og Optio PENTAX er varemærker tilhørende PENTAX Corporation.

© 2007 ACD Systems Ltd. Alle rettigheder forbeholdes. ACDSee og ACDSee-logoet er varemærker tilhørende ACD Systems Ltd. i Canada, USA, Europa, Japan og andre lande.

Microsoft og Windows er registrerede varemærker tilhørende Microsoft Corporation i USA og andre lande.

Windows Vista er enten et registreret varemærke eller et varemærke tilhørende Microsoft Corporation i USA og/eller andre lande.

Mac OS, Macintosh er varemærker tilhørende Apple Computer, Inc.

Alle øvrige varemærker eller produktnavne er varemærker eller registrerede varemærker tilhørende deres respektive selskaber.



Medfølgende software

Windows

- ACDSee for PENTAX 3.0 (Software til billedvisning/-håndtering/-redigering)

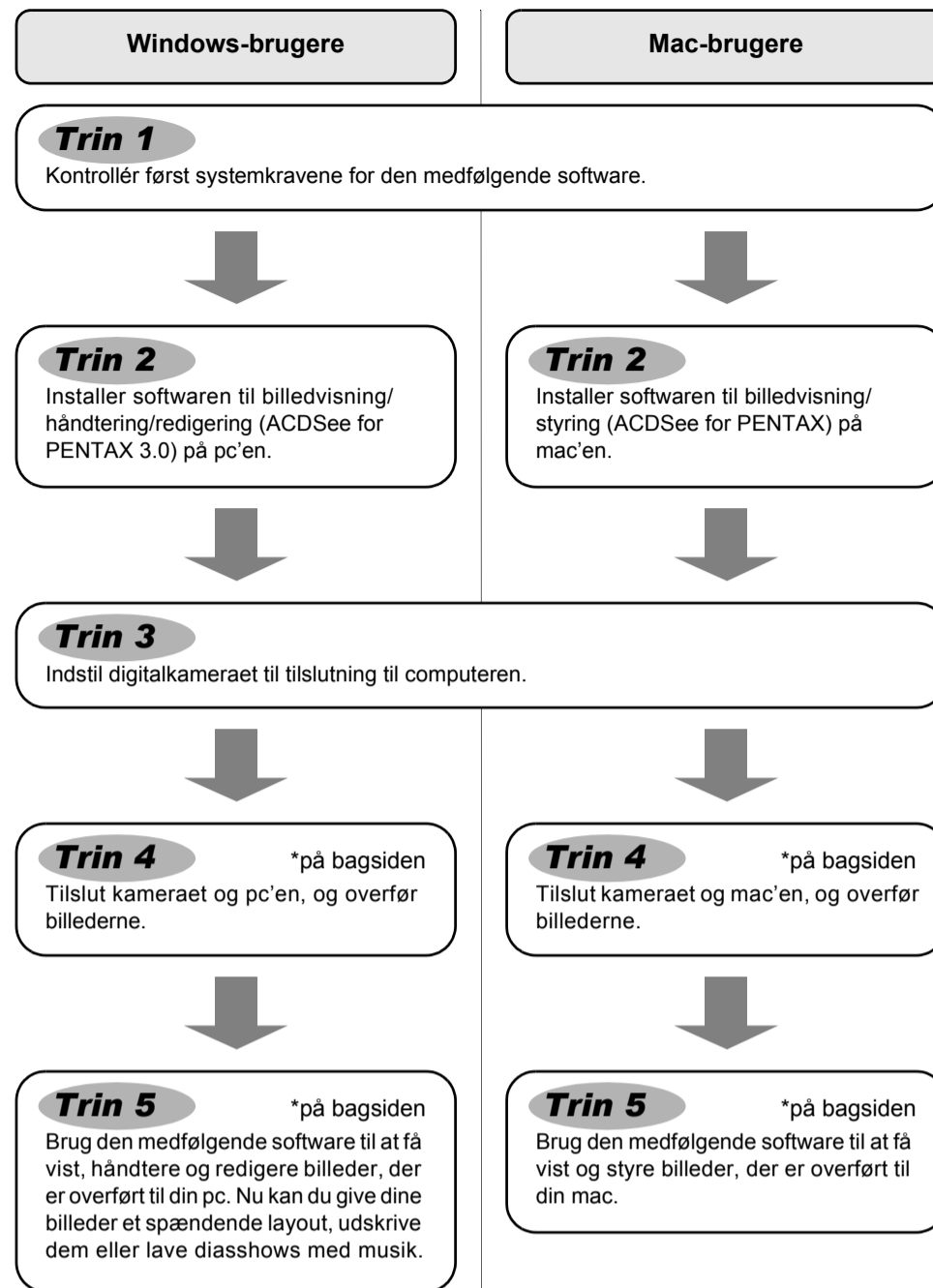
Macintosh

- ACDSee for PENTAX (software til billedvisning/-styring)

Caution Det anbefales, at du anvender en vekselstrømsadapter (ekstratilbehør) til stikkontakten, når kameraet sluttes til computeren. Hvis batteriet opbruges, mens billederne overføres til computeren, kan billeddataene gå tabt eller blive beskadiget. Når du bruger vekselstrømsadapter, skal du kontrollere, at ledningen til stikket er korrekt tilsluttet kameraet.

AP025947LDK

Copyright © PENTAX Corporation 2007
FOM 01.07.2007 Trykt i Europa



Windows, Macintosh Trin 1

Systemkrav

Windows-systemkrav

Caution USB-forbindelsen og den medfølgende programsoftware understøtter ikke Windows 95, Windows 98, Windows 98SE, Windows Me og Windows NT.

• USB-tilslutning

- OS : Windows 2000, Windows XP, Windows Vista
- PC'en skal være udstyret med USB-port som standard

• Programsoftware

<ACDSee for PENTAX 3.0>

(ni sprog: engelsk, fransk, tysk, spansk, italiensk, russisk, kinesisk [traditional et simplified], koreansk og japansk)

- OS : Windows 2000, Windows XP eller Windows Vista
- CPU : Pentium III eller højere
- Hukommelse : minimum 256 MB minimum (512 MB eller mere anbefales)
- Harddiskplads : minimum 100 MB (1 GB eller mere anbefales)
- Cd-rom-drev
- Skærm : Displayadapter til visning af mindst 256 farver
- Internet Explorer 5.0 eller en nyere version

* Der kræves DirectX 9.0 eller nyere versioner eller Windows Media Player 9.0 eller nyere versioner til at afspille videoer.

* Det er ikke sikkert, at programmet kan køre på alle pc'er, selv om disse opfylder systemkravene.

De versioner af Internet Explorer, Windows Media Player og DirectX, der kræves for at kunne bruge ACDSee for PENTAX 3.0 for Pentax, er ikke inkluderet på den medfølgende cd-rom (S-SW70). Disse kan downloades fra følgende websteder og installeres.

- Internet Explorer
<http://www.microsoft.com/windows/ie/>
- Windows Media Player
<http://www.microsoft.com/windows/windowsmedia/>
- DirectX
<http://www.microsoft.com/windows/directx/default.mspx>

Macintosh-systemkrav

• USB-tilslutning

- Operativsystem : Mac OS 9.2/X (10.1.2 eller nyere).
- PC'en skal være udstyret med USB-port som standard.
- * Det er ikke nødvendigt at installere driveren.

• Programsoftware

<ACDSee for PENTAX>

(seks sprog: engelsk, fransk, tysk, spansk, italiensk og japansk)

- Operativsystem : Mac OS 9.2 eller en nyere version (kræver den nyeste version af CarbonLib)
- Processor : PowerPC 266 MHz eller nyere
- Hukommelse : Min. 8 MB
- Harddiskplads : Min. 6 MB
- Cd-rom-drev

* Det er ikke sikkert, at programmet kan køre på alle pc'er, selv om disse opfylder systemkravene.

Windows Trin 2

Installation af software

Installer softwaren til billedvisning/styring/redigering (ACDSee for Pentax PENTAX 3.0).

- **Kontroller, at pc'en opfylder systemkravene, før du installerer softwaren.**
- Hvis dit system kører med Windows 2000 eller Windows XP eller Windows Vista med flere oprettede konti, skal du logge på som administrator, før du starter installationen af softwaren.

1 Tænd for mac'en.

2 Læg cd'en (S-SW70) i cd-drevet.

Skærbilledet til valg af sprog vises datoindstilling vises.

Hvis du bruger Windows Vista
Når skærbilledet [AutoPlay] vises, vises skærbilledet til valg af sprog ved at følge trinene, der er angivet nedenfor.

- 1) Klik på [Run setup.exe] (Kør setup.exe).
 - 2) Klik på [Allow] (Tillad)
- Skærbilledet til valg af sprog vises.

Hvis skærbilledet til valg af sprog ikke vises

Skærbilledet til valg af sprog vises ved at følge trinene nedenfor.

- 1) Dobbeltklik på ikonet [My Computer] (Denne computer) på skrivebordet.
- 2) Dobbeltklik på ikonet [CD-ROM Drive (S-SW70)] (Cd-rom-drev (S-SW70)).
- 3) Dobbeltklik på ikonet [Setup.exe].

3 Vælg et af de sprog, der vises på skærmen.

Skærbilledet ACDSee for PENTAX 3.0 installation vises.



4 Klik på [Install] (Installer).

Opsætnings-skærbilledet vises. Følg vejledningen på skærmen, og indtast registreringsoplysningerne. Genstart pc'en, når installationen er afsluttet.



Macintosh Trin 2

Installation af software

Installer softwaren til billedvisning/styring (ACDSee for PENTAX)

1 Tænd for mac'en.

2 Læg cd'en (S-SW70) i cd-drevet.

3 Dobbeltklik på cd-ikonet (S-SW70).

4 Dobbeltklik på ikonet [Install ACDSee].

Skærbilledet til valg af sprog vises.

Dobbeltklik på [Master Installer]-ikonet for at få vist skærbilledet til valg af sprog.

5 Vælg et af de sprog, der vises på skærmen.

Skærbilledet ACDSee for PENTAX Installer vises.



6 Klik på [Install] (Installer).

Opsætnings-skærbilledet vises. Følg anvisningerne på skærmen for at indtaste registreringsoplysningerne og installere softwaren.

memo Hvis meddelelsen [CarbonLib-xxxxx could not be found] (CarbonLib-xxxxx kunne ikke findes) vises under installationen:

Du skal tilføje udvidelsesfilen "CarbonLib" til udvidelsesmappen i systemmappen for at installere den software, som følger med Mac OS 9.2.

Den meddelelse vises, hvis udvidelsesfilen ikke findes, eller hvis den kun findes i en tidligere version.

Den seneste version af CarbonLib kan hentes på Apples websted. Du kan downloade filen og derefter installere den.

Apples websted: <http://www.apple.com/>

*Hvis du ønsker yderligere oplysninger om, hvordan du bruger CarbonLib, kan du kontakte Apple.

Windows, Macintosh Trin 3

Indstilling af digitalkameraet

Indstilling af USB-tilslutningsfunktionen til [PC]

1 Tryk på MENU-knappen.

2 Tryk på 4-vejs navigationsknappen (►) for at vise [Y Setting] (Indstilling)-menuen.

3 Brug 4-vejs navigationsknappen (▲▼) til at vælge [USB-forbindelse].

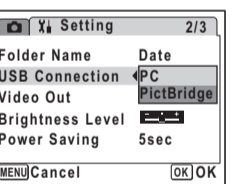
4 Tryk på 4-vejs navigationsknappen (►).

Der vises en rullemenu.

5 Tryk på 4-vejs navigationsknappen (▲▼) til at vælge [PC].

6 Tryk på OK-knappen.

Caution Hvis digitalkameraet er tilsluttet pc'en i [PictBridge] USB-tilslutningsfunktion, kan billederne ikke overføres. Kobl USB-kablet fra kameraet og pc'en, indstil USB-tilslutningsfunktionen til [PC], og tilslut USB-kablet igen.



Produktregistrering på internettet

Hvis pc'en er tilsluttet internettet, så klik på [Product Registration] (Produktregistrering) på installationsskærbilledet ACDSee for PENTAX 3.0 i **Trin 2**.

Der vises et verdenskort over de tilgængelige Internet Product Registration-steder.

Klik på det viste land eller område, og følg derefter vejledningen for at registrere dit produkt.

Tak for din registrering.

memo Det er kun kunder i de viste lande og områder, som kan registrere deres produkter via Internet Product Registration.

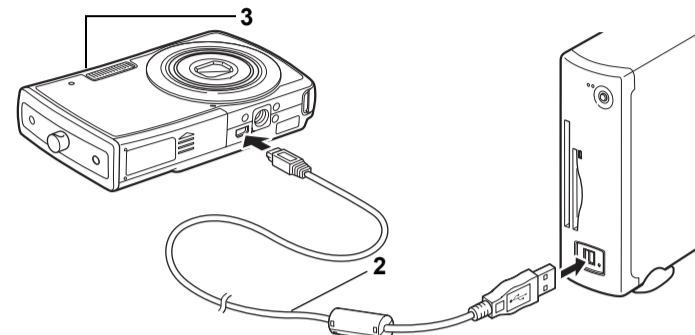


Overførsel af billeder på en pc med Windows-operativsystem

Når digitalkameraet er sluttet til din Windows-pc, og der er tændt for kameraet, genkender pc'en automatisk kameraet, og dialogboksen til bekræftelse af billedoverførsel (skærbilledet Device Detector) vises.

Tilslutning af kameraet til en pc

- 1 Tænd for mac'en.
 - 2 Sluk for kameraet, og slut det til pc'en med USB-kablet.
- Hvis der ikke er isat et SD-hukommelseskort i kameraet, overføres de billeder, der er lagret i den indbyggede hukommelse, til pc'en.



- 3 Tænd for kameraet. Skærbilledet Device Detector vises automatisk. Hvis skærbilledet Device Detector ikke vises, kan du få vist og kopiere billederne ved at følge fremgangsmåden i afsnittet "Hvis skærbilledet Device Detector ikke vises".

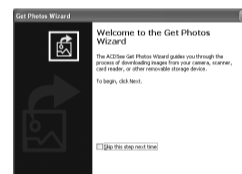
Aktivierungs-lampen lyser, når kameraet er sluttet til en pc ved hjælp af USB-kablet.

Overførsel af billeder

- 4 Kontrollér, at [Acquire images from the device with ACDSee] (Kræver billeder fra enheden med ACDSee) er markeret, og klik på [OK].



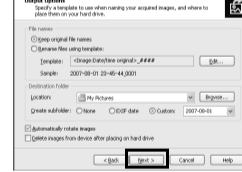
- 5 Klik på [Next] (Næste).



- 6 Vælg et billede, der skal kopieres, og klik på [Next].



- 7 Angiv [File names] (Filnavne) og [Destination folder] (Destinationsmappe), og klik på [Next] (Næste). Billedet kopieres til pc'en.



- 8 Klik på [Finish]. Browseren i ACDSee for PENTAX 3.0 starter.

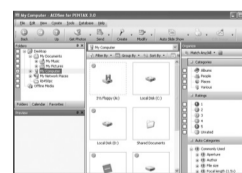


Hvis skærbilledet Device Detector ikke vises

- 4 Dobbeltklik på ikonet [ACDSee for PENTAX 3.0] på skrivebordet.



- 5 Klik på [My Computer] (Denne computer).

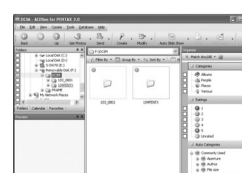


- 6 Dobbeltklik på [Removable Disk] (Ikke-permanent disk).

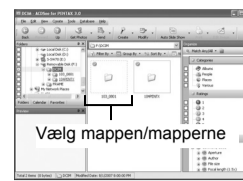


Hvis SD-hukommelseskortet er navngivet, vises navnet på dette i stedet for [Removable Disk] (Ikke-permanent disk). For et nyt SD-hukommelseskort, der ikke er formateret på kameraet, vises muligvis producentens navn eller modelnummeret.

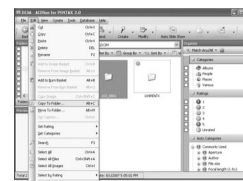
- 7 Dobbeltklik på mappen [DCIM]. Billeder gemmes i mapper, der er navngivet efter optagedato ("XXX_0801" for 1. august "XXX" er der et trecifret nummer.). Hvis [Standard] (Normal) vælges til [Folder Name] (Mappenavn) i [X] [Setting] (Indstilling)- menuen, vises en mappe med navnet "XXXPENTX" (XXX er et trecifret nummer), og billederne gemmes her.



- 8 Vælg de mapper, du vil kopiere over på pc'en.

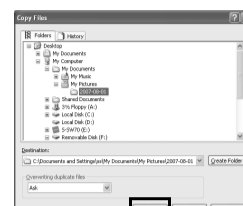


- 9 Vælg [Copy To Folder...] i menuen [Edit]. Skærbilledet Copy Files vises.



- 10 Angiv destinationsmappen.

- 11 Klik på [OK]. Billedet kopieres til pc'en.

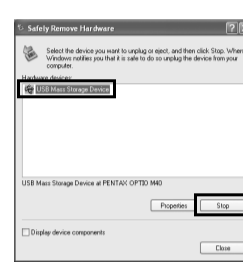


Frakobling af kameraet fra pc'en

- 1 Dobbeltklik på ikonet [Safely Remove Hardware] på værktøjslinjen. Skærbilledet Safely Remove Hardware vises.



- 2 Vælg [USB Mass Storage Device] (USB-masselagrings-enhed), og klik derefter på [Stop]. Skærbilledet Stop a Hardware device vises.

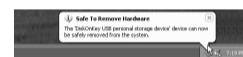


- 3 Klik på [USB Mass Storage Device], og klik derefter på [OK]. Der vises en meddelelse, som angiver, at det er sikkert at fjerne hardwaren.



- 4 Klik på [OK].

- 5 Tag USB-kablet ud af kameraet og pc'en.



• Hvis kameraet (removable disk) benyttes af et program som f.eks. ACDSee for PENTAX 3.0, må kameraet ikke frakobles, før programmet er afsluttet.
• Kameraet skifter automatisk til ren visningsfunktion, når USB-kablet frakobles.

Macintosh **Trin 4**

Overførsel af billeder til en mac

Tilslutning af kameraet til en Mac

- 1 Tænd for mac'en.
- 2 Sluk for kameraet, og slut det til mac'en med USB-kablet. Hvis der ikke er isat et SD-hukommelseskort i kameraet, overføres de billeder, der er lagret i den indbyggede hukommelse, til Mac'en.
- 3 Tænd for kameraet. Kameraet genkendes som [(NO_NAME)] (untitled) ved Mac OS 9) på skrivebordet. Du kan omdøbe drevet efter behov.



• Hvis SD-hukommelseskortet har en navnemærkat, vises navnet på denne i stedet for [(NO_NAME)]. For et nyt SD-hukommelseskort, der ikke er formateret på kameraet, vises muligvis producentens navn eller modelnummeret.
• Aktivierungs-lampen lyser, når kameraet er sluttet til en mac ved hjælp af USB-kablet.

Overførsel af billeder

- 4 Angiv, hvor billederne skal gemmes, sørg for, at feltet [Launch ACDSee] (Start ACDSee) er markeret, og klik på [Download]. Efter billederne er blevet kopieret til din Macintosh, starter browseren for ACDSee for Pentax.



• Når [Delete images from device] er markeret, slettes billeder fra kameraet, når overførslen er afsluttet.
• Selv om billederne ikke overføres, kan de vises direkte på Mac'en via et kamera, som slutes til Mac'en.

Frakobling af kameraet fra mac'en

- 1 Træk [(NO_NAME)] på skrivebordet til papirkurven. Hvis SD-hukommelseskortet er navngivet, skal ikonet med det pågældende navn trækkes hen på papirkurven.
- 2 Tag USB-kablet ud af kameraet og mac'en.

• Hvis kameraet ("Removable Disk") benyttes af et program som f.eks. ACDSee for PENTAX, må kameraet ikke frakobles, før programmet er afsluttet.
• Kameraet skifter automatisk til ren visningsfunktion, når USB-kablet frakobles.

Brug af ACDSee for PENTAX 3.0

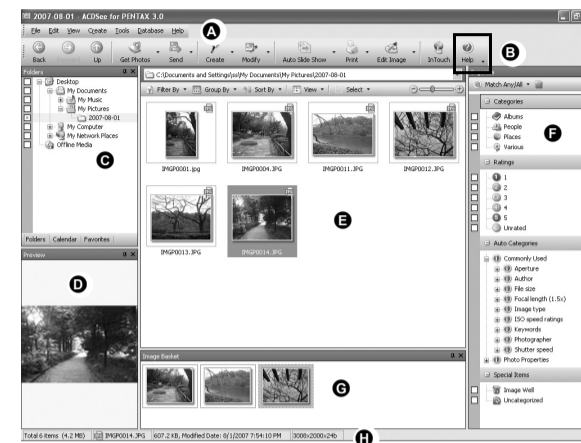
ACDSee for PENTAX 3.0 gør det muligt at få vist, redigere, håndtere, søge efter, dele og udskrive billeder.

Start af ACDSee for PENTAX 3.0

- 1 Dobbeltklik på ikonet [ACDSee for PENTAX 3.0] på skrivebordet. ACDSee starter, og hovedvinduet, der kaldes browseren, vises.



ACDSee-browserbrugerflade



- A Menulinje
Du kan få adgang til de forskellige menukommandoer.
- B Værktøjslinje
Giver hurtig adgang til genveje til hyppigt brugte værktøjer og funktioner.
- C Folders-rude
Viser mappekonfigurationen på din computer. Når du gennemser en mappe, vises indholdet i mappen i File List-ruden.
- D Preview-rude
Viser det billede eller den mediefil, der blev valgt i File List-ruden. Du kan ændre det viste billedes størrelse eller afspille mediefilen.
- E File List-rude
Viser indholdet af den aktuelt valgte mappe eller resultatet af den seneste søgning eller med andre ord den fil eller mappe, som svarer til søgningen. Det er den eneste rude, som altid vises i browseren, og den kan ikke skjules eller lukkes.
- F Categories-ruden
Viser en liste over kategorier og rækkefølger. Du kan indstille kategori og rækkefølge af filer ved at trække og slippe filer fra filliste-ruden her.
- G Image Basket-rude
Viser de filer, der er valgt i File List-ruden. Ved at vælge billeder og filer og overføre dem til Image Basket-ruden kan du anvende redigerings- og opretningsfunktionerne på billeder fra forskellige mapper og kategorier.
- H Statuslinje
Viser oplysninger og egenskaber for den valgte fil.

Brug af hjælp-siderne

Du kan finde en mere detaljeret beskrivelse af hver funktion på hjælp-siderne.

- 1 Klik på [?] -ikonet i øverste højre hjørne af skærbilledet. Hjælp-skærbilledet vises.
- 2 Dobbeltklik på det ønskede emne.



Brug af ACDSee for PENTAX

ACDSee for PENTAX gør det muligt at få vist og håndtere billeder.

Start af ACDSee for PENTAX

- 1 Dobbeltklik på mappen [ACDSee] i mappen [Applications].
- 2 Dobbeltklik på ikonet [ACDSee for PENTAX]. ACDSee starter, og hovedvinduet, der kaldes browseren, vises.



ACDSee For PENTAX

ACDSee-browserbrugerflade



- A Menulinje
Du kan få adgang til de forskellige menukommandoer.
- B Værktøjslinje
Giver hurtig adgang til genveje til hyppigt brugte værktøjer og funktioner.
- C Folders-rude
Viser mappekonfigurationen på din computer. Når du gennemser en mappe, vises indholdet i mappen i File List-ruden.
- D Preview-rude
Viser det billede eller den mediefil, der blev valgt i File List-ruden. Du kan ændre det viste billedes størrelse eller afspille mediefilen.
- E Favorites-rude
Du kan tilføje hyppigt brugte elementer (mapper osv.).
- F File List-rude
Viser indholdet af den aktuelt valgte mappe eller resultatet af den seneste søgning eller med andre ord den fil eller mappe, som svarer til søgningen. Det er den eneste rude, som altid vises i browseren, og den kan ikke skjules eller lukkes.
- G Statuslinje
Viser oplysninger og egenskaber for den valgte fil.

Brug af hjælp-siderne

Du kan finde en mere detaljeret beskrivelse af hver funktion på hjælp-siderne.

- 1 Vælg [ACDSee™ Help] under [Help] på menulinjen. Hjælp-skærbilledet vises.
- 2 Klik på det ønskede emne.